



PERIVER PLATAFORMA

DETAIL DESIGN DOC FOR STAGE 1

Periver_DetailDesignDocForStage1_2008-05-08_v1.0.doc

Versão v1.0

08 de Maio de 2008

TABELA DE REVISÕES

Versão	Autores	Descrição da Versão	Aprovadores	Data
v0.1r	António Rocha André Ligeiro Hugo Gomes Ricardo Quintas	Versão inicial	Cristina Rodrigues Dinis Monteiro Hugo Vieira Vasco Gomes	30-04-2008
v0.2r	Francisco Madeira	Correcção da formatação do documento		05-05-2008
v0.3r	António Rocha André Ligeiro Ricardo Quintas	Alterações após inspecção.	Cristina Rodrigues Dinis Monteiro Hugo Vieira Vasco Gomes	06-05-2008
v1.0	António Rocha André Ligeiro Ricardo Quintas	Versão Baseline		08-05-2008

ÍNDICE

TABELA DE REVISÕES	2
ÍNDICE	3
1. INTRODUÇÃO	4
1.1. Referências.....	4
2. CONVENÇÕES	5
2.1. Standard de Nomenclatura.....	5
2.2. Standard de Código	5
2.3. Standard de Dados.....	5
3. MÓDULOS	6
3.1. Módulo de Autenticação e Autorização	7
3.2. Módulo de Gestão de Utilizadores.....	9
3.3. Módulo de Gestão de Processos	14
3.4. Módulo de Edição de Processo.....	18
3.5. Módulo de Exportação	40
3.6. Módulo de Configurações	41
3.7. Módulo de Monitorização.....	44

1. INTRODUÇÃO

O presente documento descreve em detalhe os módulos a implementar no âmbito do projecto “Periver”, de forma a atingir a etapa 1 da fase de implementação.

Para cada módulo, serão definidos os meios de execução de cada funcionalidade. Esta descrição é composta por fluxogramas, as validações necessárias para manter a integridade dos dados, as suas dependências de dados e outras observações relevantes.

A especificação de alto nível da aplicação pode ser encontrada no documento Software Design and Architecture Doc [SDAD]; uma proposta para a sua implementação – páginas web - está disponível no User Interface Prototype [UIP]; a descrição funcional de cada um dos módulos é descrita no documento System Architecture [SA]; por fim, os casos de teste a efectuar são referenciados no Software Test Cases [STC].

1.1. Referências

- [SDAD] Periver_SoftwareDesignArchitectureDoc_2008-04-28_v1.0.pdf
- [UIP] Periver_Prototipo_2008-04-03_v1.2.ppt
- [STC] Periver_SoftwareTestCases_2008-04-26_v1.0.pdf
- [SA] Periver_SystemArchitecture_2008-04-29_v1.0.pdf

2. CONVENÇÕES

2.1. Standard de Nomenclatura

Para a nomenclatura dos ficheiros consultar o documento [SDAD].

2.2. Standard de Código

- Variáveis: constituídas por letras minúsculas e separadas por *underscore*.
Exemplo: nome_utilizador.
- Métodos: iniciadas por letras maiúsculas, continuadas por minúsculas e separadas por *underscore*. Exemplo: Inserir_Utilizador.
- Classes: iniciadas por letras maiúsculas e continuadas por minúsculas. Exemplo: InserirUtilizador.
- Constantes: constituídas por letras maiúsculas e separadas por *underscore*.
Exemplo: MAX_SIZE.

2.3. Standard de Dados

- Número de telefone (mínimo 9 dígitos);
- Formato data (dd-mm-aaaa);
- Formato código postal (nnnn[-nnn]);
- Formato hora (hh:mm:ss);
- Formato palavra-chave (mínimo seis caracteres alfanuméricos);
- Formato do nome de utilizador (mínimo cinco caracteres alfanuméricos e *underscore*).

3. MÓDULOS

Descrição das tabelas de especificação:

A tabela seguinte representa as características de uma classe, com uma breve descrição de cada campo.

Ficheiros Associados	Ficheiros nos quais é implementada a classe.
Validações	Validações necessárias para garantir que os dados utilizados pela classe são coerentes.
Tabelas	Entidades acedidas pela classe.
Dependências	Dependências de módulos.

A tabela seguinte representa as características de um método, com uma breve descrição de cada campo.

Funcionalidade	Descrição do método associado à funcionalidade.
Método	Nome do método.
Entrada	Definição dos dados de entrada necessários à execução do método.
Saída	Dados de retorno.
Excepções	Excepções lançadas pelo método, para serem tratadas posteriormente.
Dependências	Dependência de métodos.
Fluxograma	Descrição de alto nível do algoritmo.

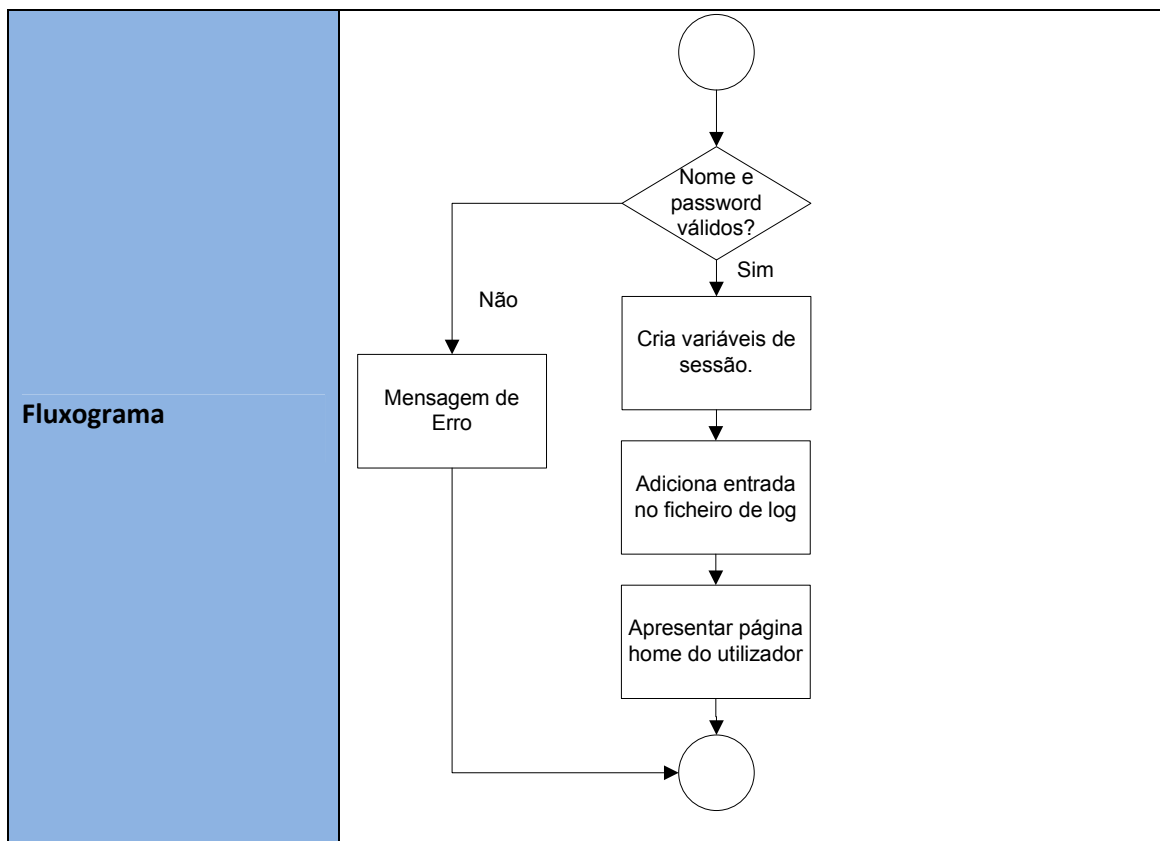
3.1. Módulo de Autenticação e Autorização

3.1.1. Classe Login

Ficheiros Associados	Especificado no Documento [SDAD]
Validações	<p>Verifica:</p> <ul style="list-style-type: none"> • Nome de utilizador preenchido (campo nome) • Palavra-chave preenchida (campo password) • Verificar se o utilizador já está logado.
Tabelas	Utilizador
Dependências	Módulo de Monitorização

3.1.1.1. Funcionalidades

Funcionalidade	O método Login vai verificar se os dados são válidos junto da tabela Utilizador. Se os dados forem válidos vão ser criadas as variáveis de sessão do utilizador e é permitido o acesso à plataforma.
Método	Login
Entrada	Parâmetros obtidos no formulário (nome e password).
Saída	Não aplicável
Exceções	Não aplicável
Dependências	Módulo de Monitorização (Classe Monitor, método AddEntry).

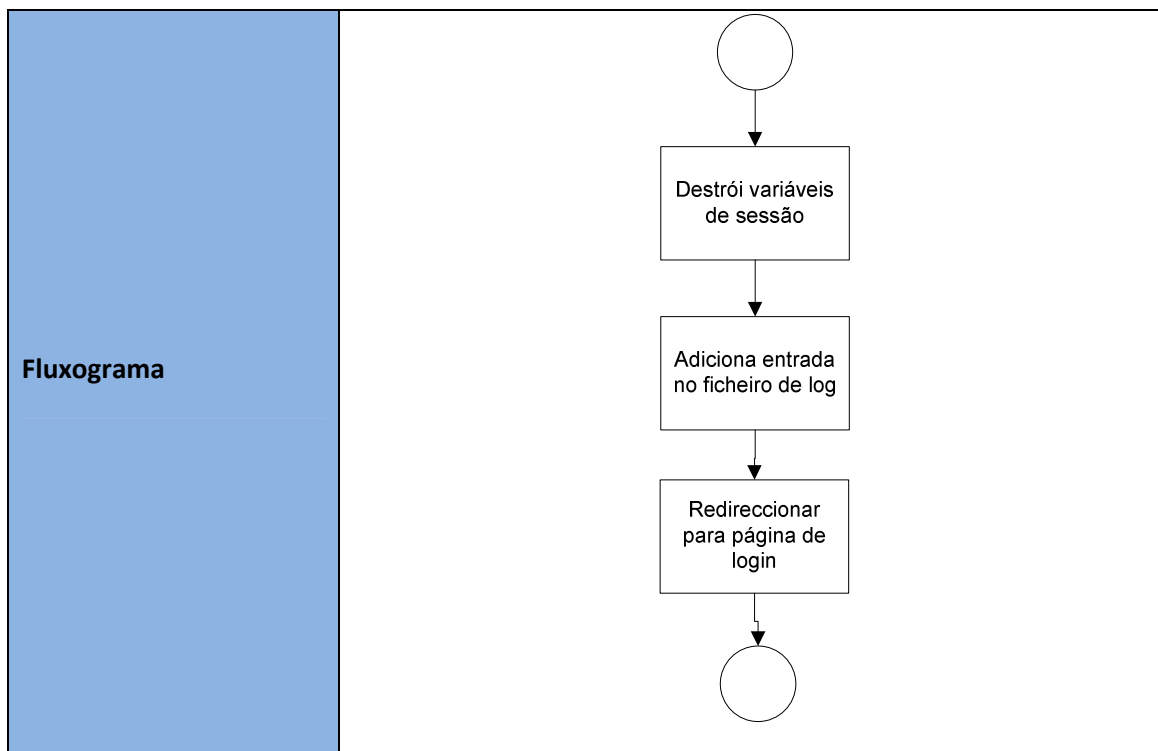


3.1.2. Classe Logout

Ficheiros Associados	Especificado no Documento [SDAD]
Validações	Não aplicável
Tabelas	Utilizador
Dependências	Módulo de Monitorização

3.1.2.1. Funcionalidades

Funcionalidade	O método Logout vai destruir as variáveis de sessão do utilizador.
Método	Logout
Entrada	Sessão do utilizador
Saída	Não aplicável
Excepções	Não aplicável
Dependências	Módulo de Monitorização (Classe Monitor, método AddEntry).



3.2. Módulo de Gestão de Utilizadores

3.2.1. Classe Default

Ficheiros Associados	Especificado no Documento [SDAD]
Validações	Não aplicável
Tabelas	Utilizador
Dependências	Módulo de Autenticação e Autorização

3.2.1.1. Funcionalidades

Funcionalidade	O método Page_Load vai carregar os dados presentes na tabela Utilizador da Base de Dados, e em seguida vai carregá-los para os componentes gráficos.
Método	Page_Load
Entrada	Sessão utilizador
Saída	Não aplicável

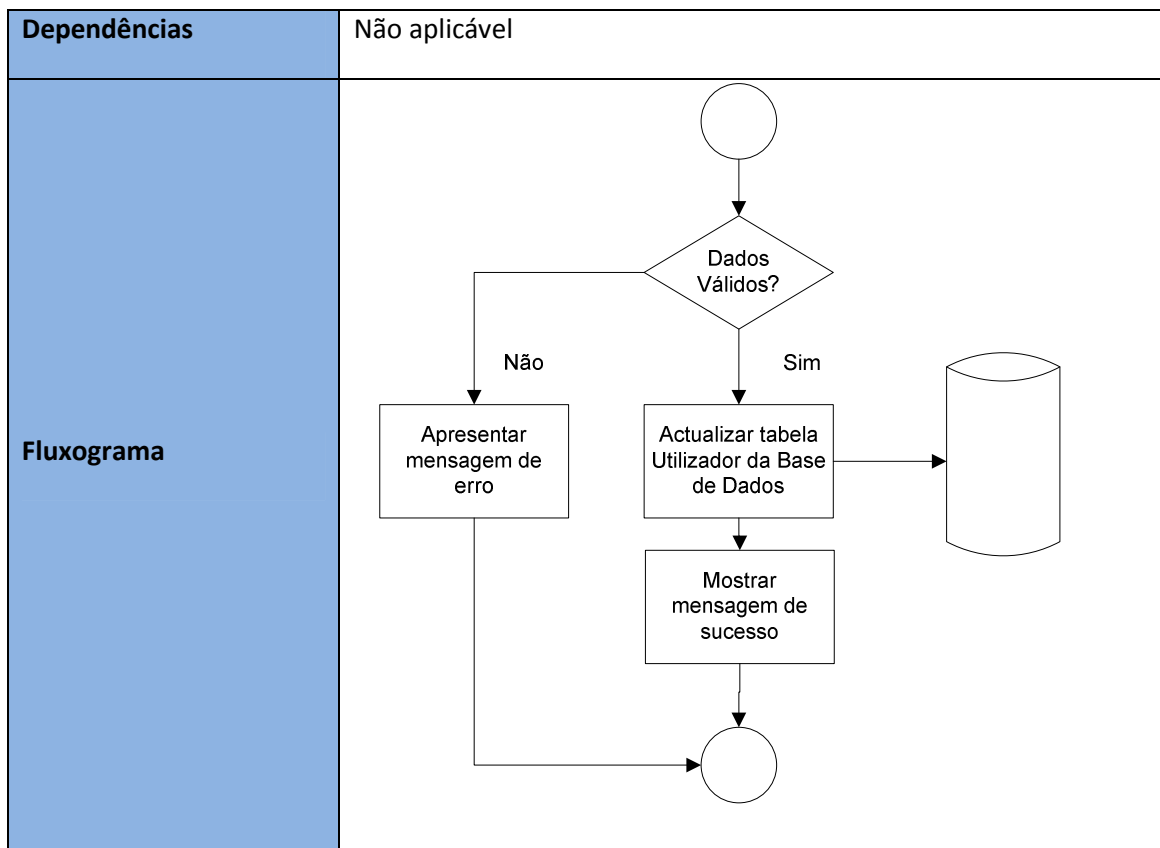
Excepções	Não aplicável
Dependências	Não aplicável
Fluxograma	<pre> graph TD Start(()) --> Process1[Carregar Utilizadores da Base de Dados] Process1 --> Process2[Apresentar informações nos componentes gráficos] Process2 --> End(()) Process1 --- DB[(Base de Dados)] </pre>

3.2.2. Classe Update

Ficheiros Associados	Especificado no Documento [SDAD]
Validações	<ul style="list-style-type: none"> • Verificar se o Id do utilizador é válido • Verificar se os dados submetidos são válidos.
Tabelas	Utilizador
Dependências	Módulo de Autenticação e Autorização

3.2.2.1. Funcionalidades

Funcionalidade	O método Update vai fazer a validação dos dados e, caso estes sejam válidos, vai fazer a actualização dos dados na tabela Utilizador.
Método	Update
Entrada	Parâmetros obtidos no formulário e o id do utilizador existente na variável de sessão.
Saída	Não aplicável
Excepções	Não aplicável

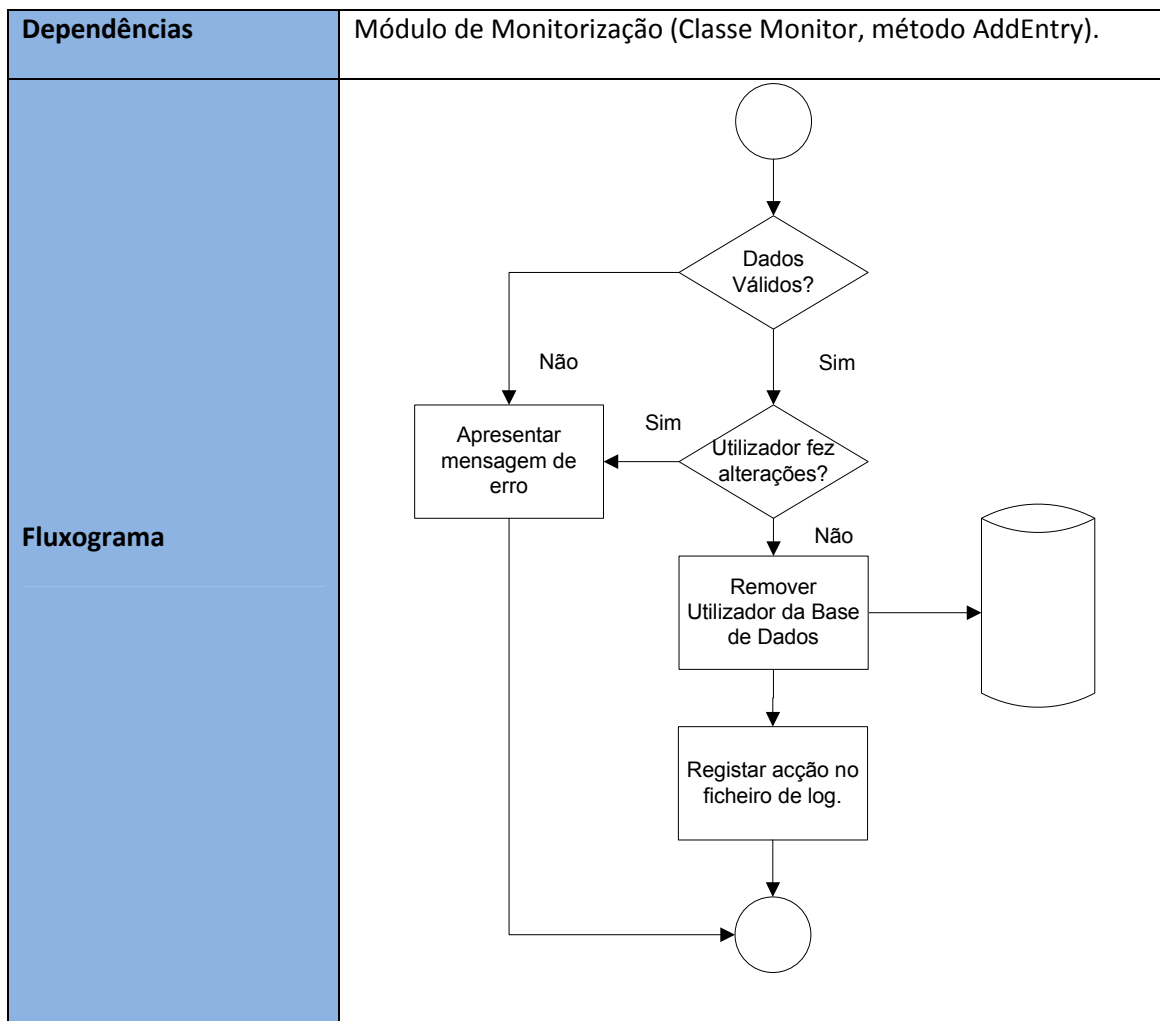


3.2.3. Classe Delete

Ficheiros Associados	Especificado no Documento [SDAD]
Validações	Verificar se Id do utilizador é válido.
Tabelas	Utilizador, Documento, Secção, Processo, Imagem e Adenda.
Dependências	Módulo de Monitorização, Módulo de Autenticação e Autorização

3.2.3.1. Funcionalidades

Funcionalidade	O método Delete vai verificar se o utilizador foi responsável por alterações em alguma das tabelas acima mencionadas. Caso isso não aconteça, vai ser removido o utilizador da Base de Dados.
Método	Delete
Entrada	Id do utilizador.
Saída	Não aplicável
Excepções	Não aplicável



3.2.4. Classe Insert

Ficheiros Associados	Especificado no Documento [SDAD]
Validações	<ul style="list-style-type: none"> • Verificar se os dados submetidos são válidos
Tabelas	Utilizador
Dependências	Módulo de Autenticação e Autorização

3.2.4.1. Funcionalidades

Funcionalidade	O método Insert vai verificar se os dados submetidos são válidos, e, caso o sejam, vai proceder à inserção do utilizador na Base de Dados.
Método	Insert

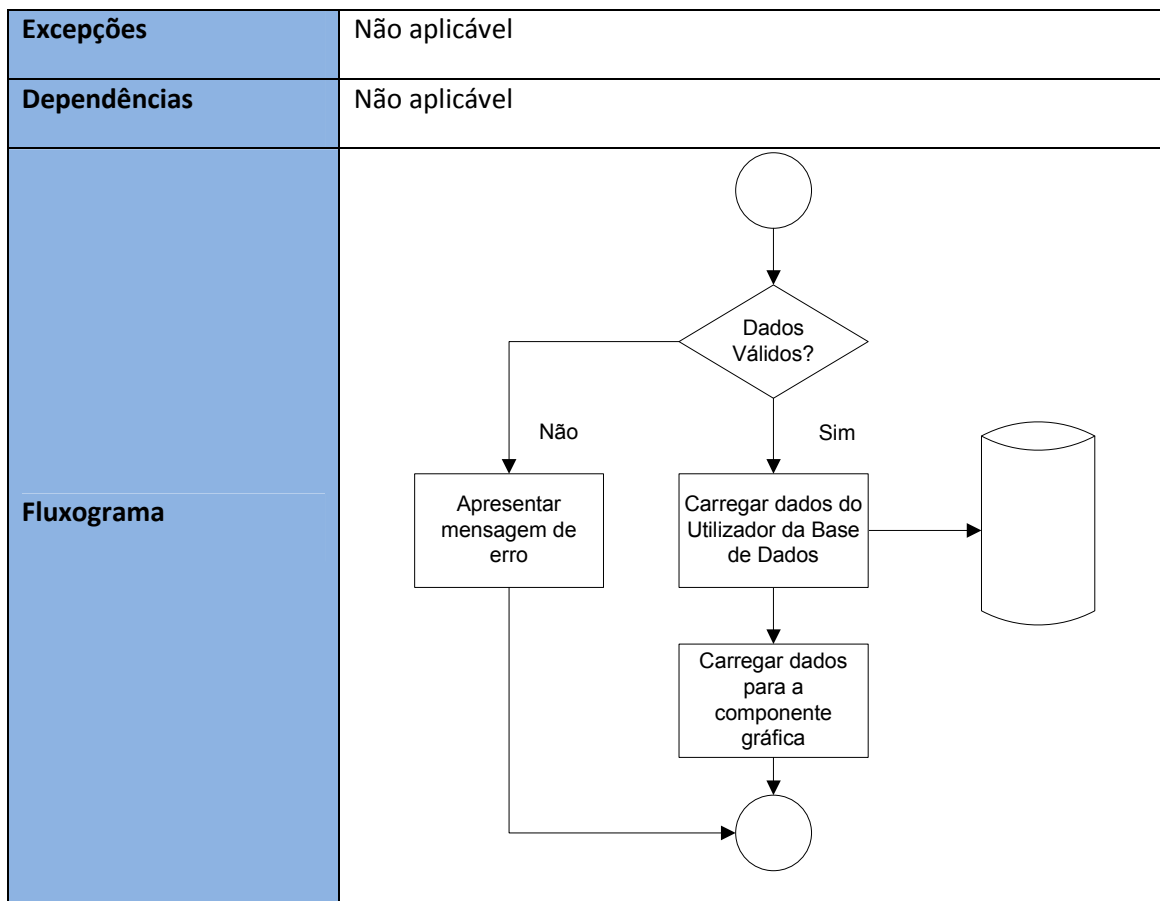
Entrada	Dados obtidos no formulário.
Saída	Não aplicável
Exceções	Não aplicável
Dependências	Módulo de Autenticação e Autorização
Fluxograma	<pre> graph TD Start(()) --> Decision{Dados Válidos?} Decision -- Não --> Error[Apresentar mensagem de erro] Decision -- Sim --> Insert[Inserir Utilizador na Base de Dados] Error --> End1(()) Insert --> DB[(Base de Dados)] Insert --> End2(()) </pre>

3.2.5. Classe Detail

Ficheiros Associados	Especificado no Documento [SDAD]
Validações	<ul style="list-style-type: none"> • Verificar se o Id do utilizador é válido
Tabelas	Utilizador
Dependências	Módulo de Autenticação e Autorização

3.2.5.1. Funcionalidades

Funcionalidade	O método Page_Load vai verificar se o Id do utilizador é válido, e, caso este o seja, vai carregar os dados do utilizador da Base de Dados para a componente gráfica.
Método	Page_Load
Entrada	Id do utilizador.
Saída	Não aplicável



3.3. Módulo de Gestão de Processos

3.3.1. Classe Insert

Ficheiros Associados	Especificado no Documento [SDAD]
Validações	<ul style="list-style-type: none"> Existência de Número de Processo e da Data de Entrada. Número de Processo, respeitando as convenções para o mesmo.
Tabelas	Processo
Dependências	Módulo de Autenticação e Autorização

3.3.1.1. Funcionalidades

Funcionalidade	Inserir um novo processo na base de dados. Este método é chamado ao clicar no botão “Guardar” existente na vista Insert.
-----------------------	--

Método	Insert
Entrada	Sessão do utilizador e dados obtidos no formulário.
Saída	Não Aplicável
Excepções	Não Aplicável
Dependências	Não Aplicável
Fluxograma	<pre> graph TD Start(()) --> GetData[Obter dados introduzidos.] GetData --> CheckData{Dados correctos?} CheckData -- Não --> ErrorMessage[Mensagem de erro.] ErrorMessage --> Start CheckData -- Sim --> InsertData[Inserir dados na base de dados.] InsertData --- Database[(Base de dados)] InsertData --> SuccessMessage[Mensagem de sucesso.] SuccessMessage --> End(()) </pre>

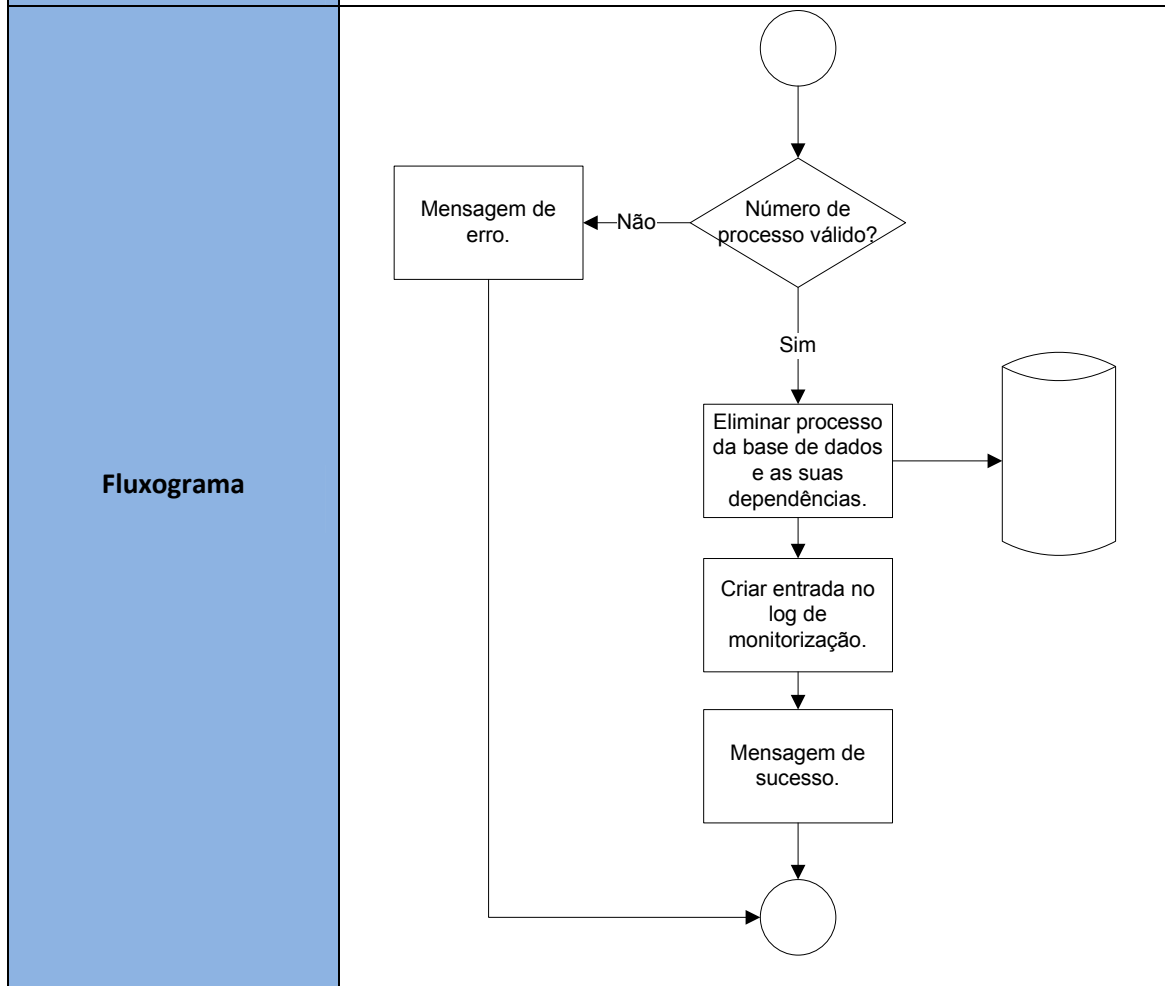
3.3.2. Classe Delete

Ficheiros Associados	Especificado no Documento [SDAD]
Validações	<ul style="list-style-type: none"> ID de processo válido
Tabelas	Processo, Adenda, Seccao e Imagem.

Dependências	Módulo de Monitorização, Módulo de Autenticação e Autorização
---------------------	---

3.3.2.1. Funcionalidades

Funcionalidade	Elimina o processo da base de dados.
Método	Page_Load
Entrada	Número de processo a eliminar
Saída	Não aplicável
Exceções	Não aplicável
Dependências	Módulo de Monitorização (Classe Monitor, método AddEntry).



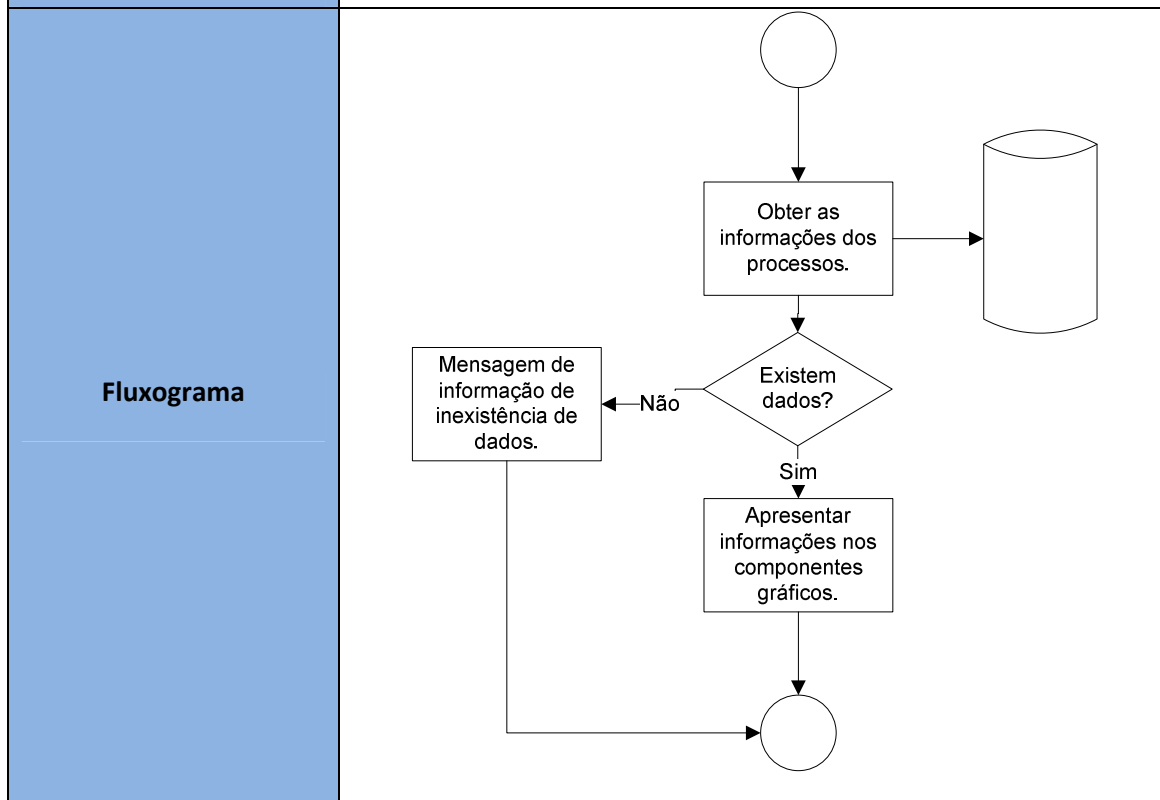
3.3.3. Classe Default

Ficheiros Associados	Especificado no Documento [SDAD]
-----------------------------	----------------------------------

Validações	Não Aplicável
Tabelas	Processo
Dependências	Módulo de Autenticação e Autorização

3.3.3.1. Funcionalidades

Funcionalidade	Lista os processos existentes.
Método	Page_Load
Entrada	Não aplicável
Saída	Não aplicável
Exceções	Não aplicável
Dependências	Não aplicável



Funcionalidade	Lista os processos existentes de acordo com o termo de pesquisa e opções introduzidas.
Método	Search

Entrada	Termos de pesquisa, opções de pesquisa.
Saída	Não aplicável
Excepções	Não aplicável
Dependências	Não aplicável
Fluxograma	<pre> graph TD Start(()) --> Process1[Pesquisar o termo introduzido, com as opções seleccionadas.] Process1 --> DB[(Database)] DB --> Decision{Existem Resultados?} Decision -- Não --> Message[Mensagem informativa da inexistência de resultados.] Decision -- Sim --> Process2[Carregar dados obtidos nos componentes gráficos.] Message --> End1(()) Process2 --> End2(()) </pre>

3.4. Módulo de Edição de Processo

3.4.1. Classe Default

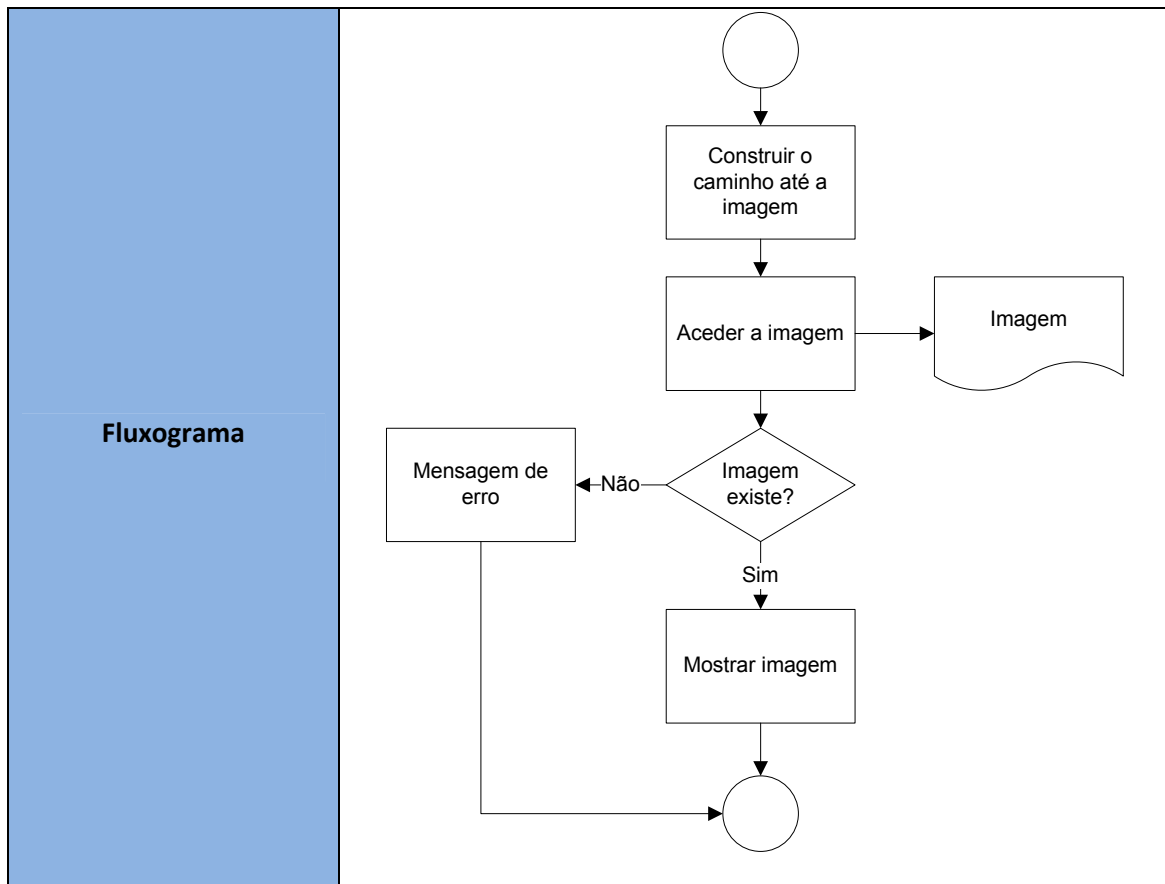
Ficheiros Associados	Especificado no Documento [SDAD]
Validações	Não Aplicável
Tabelas	Utilizador, Processo, Seccao e Adenda
Dependências	Módulo de Autenticação e Autorização

3.4.1.1. Funcionalidades

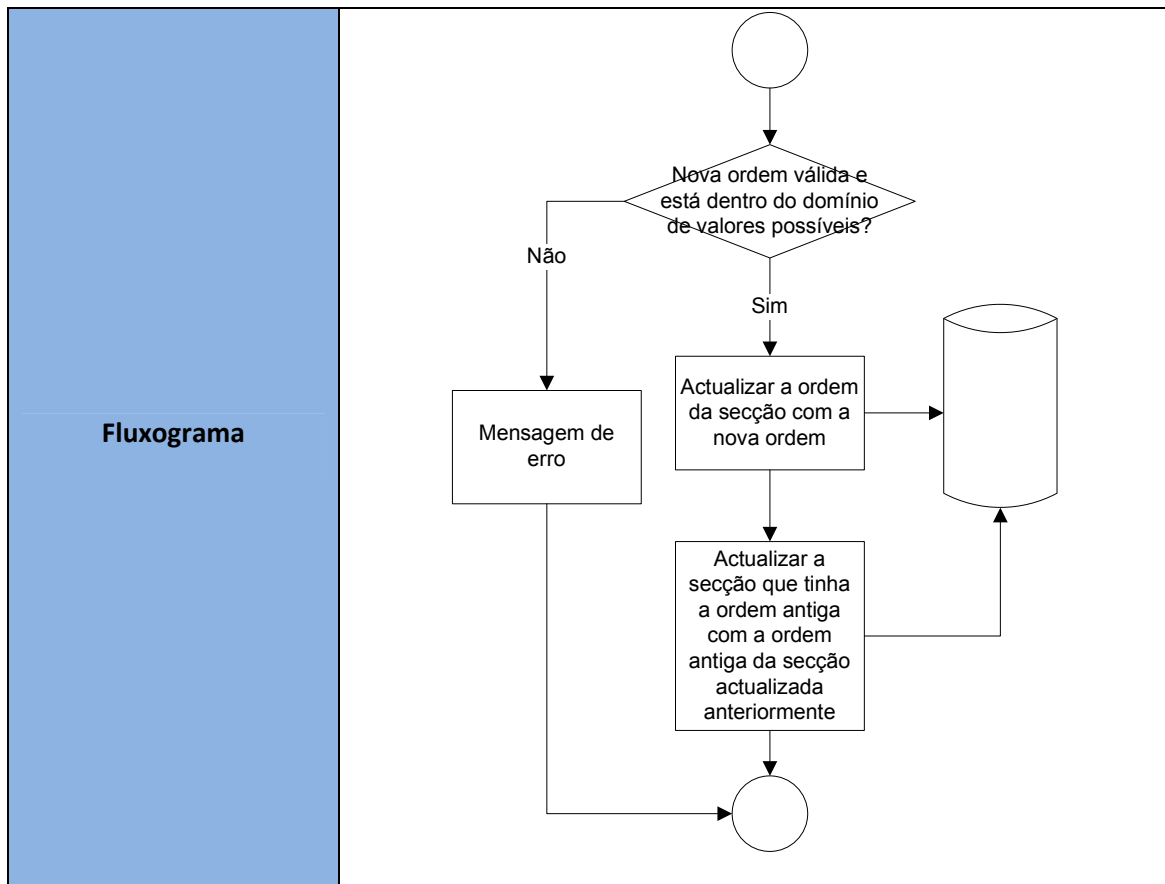
Funcionalidade	Carregar os dados nos objectos gráficos.
Método	Page_Load
Entrada	Id do processo.

Saída	Não Aplicável
Excepções	Não Aplicável
Dependências	Não Aplicável
Fluxograma	<pre> graph TD Start(()) --> D1{O id do processo é válido?} D1 -- Não --> E1[Mensagem de erro] D1 -- Sim --> P1[Obter dados da bd] P1 --> DB[(Database)] DB --> D2{Existem dados?} D2 -- Não --> E1 D2 -- Sim --> P2[Carregar os dados nos objectos gráficos] P2 --> End(()) E1 --> End </pre>

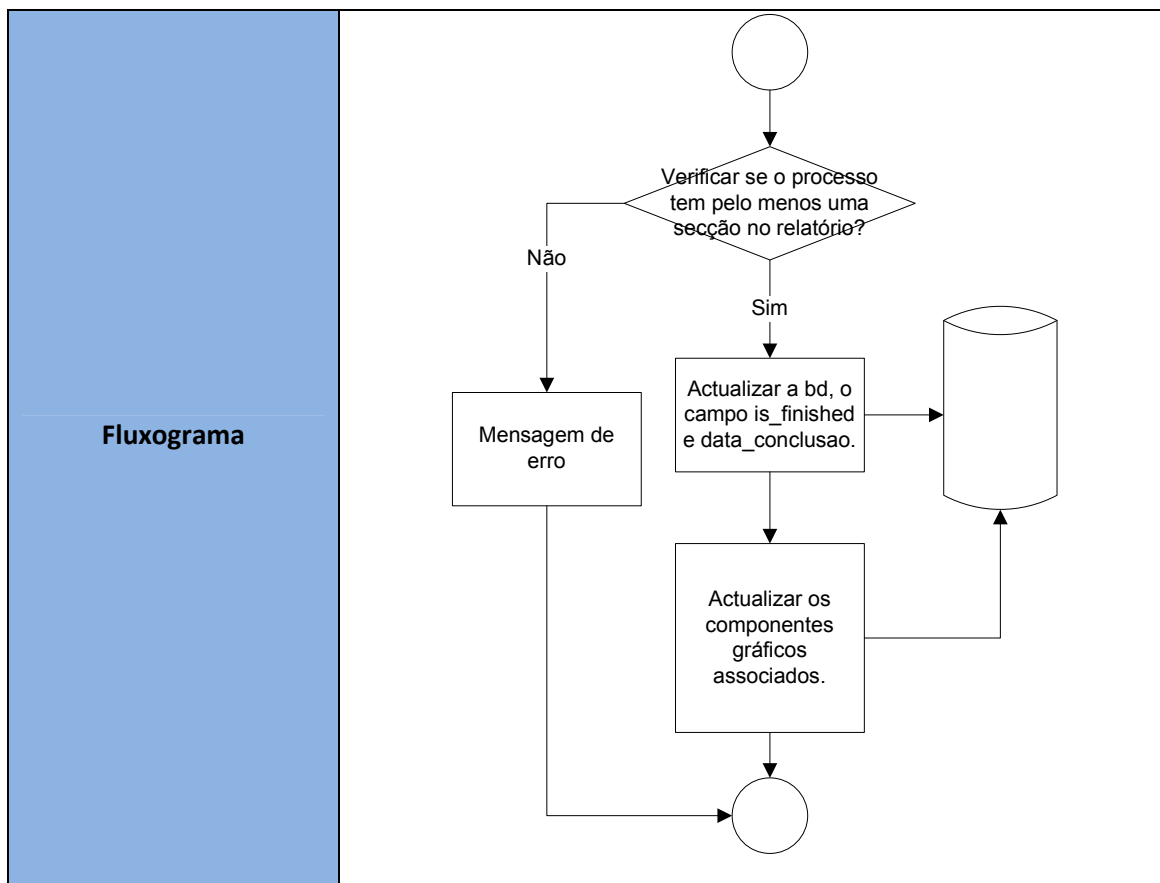
Funcionalidade	Abrir imagem do requerimento.
Método	Open_Image
Entrada	Não Aplicável
Saída	Não Aplicável
Excepções	Não Aplicável
Dependências	Não Aplicável



Funcionalidade	Mudar a ordem de uma secção.
Método	Change_Section_Order
Entrada	Id da secção a alterar a ordem e a sua nova ordem.
Saída	Não Aplicável
Excepções	Não Aplicável
Dependências	Não Aplicável



Funcionalidade	Finalizar um processo.
Método	Finalize_Process
Entrada	Não Aplicável
Saída	Não Aplicável
Excepções	Não Aplicável
Dependências	Não Aplicável

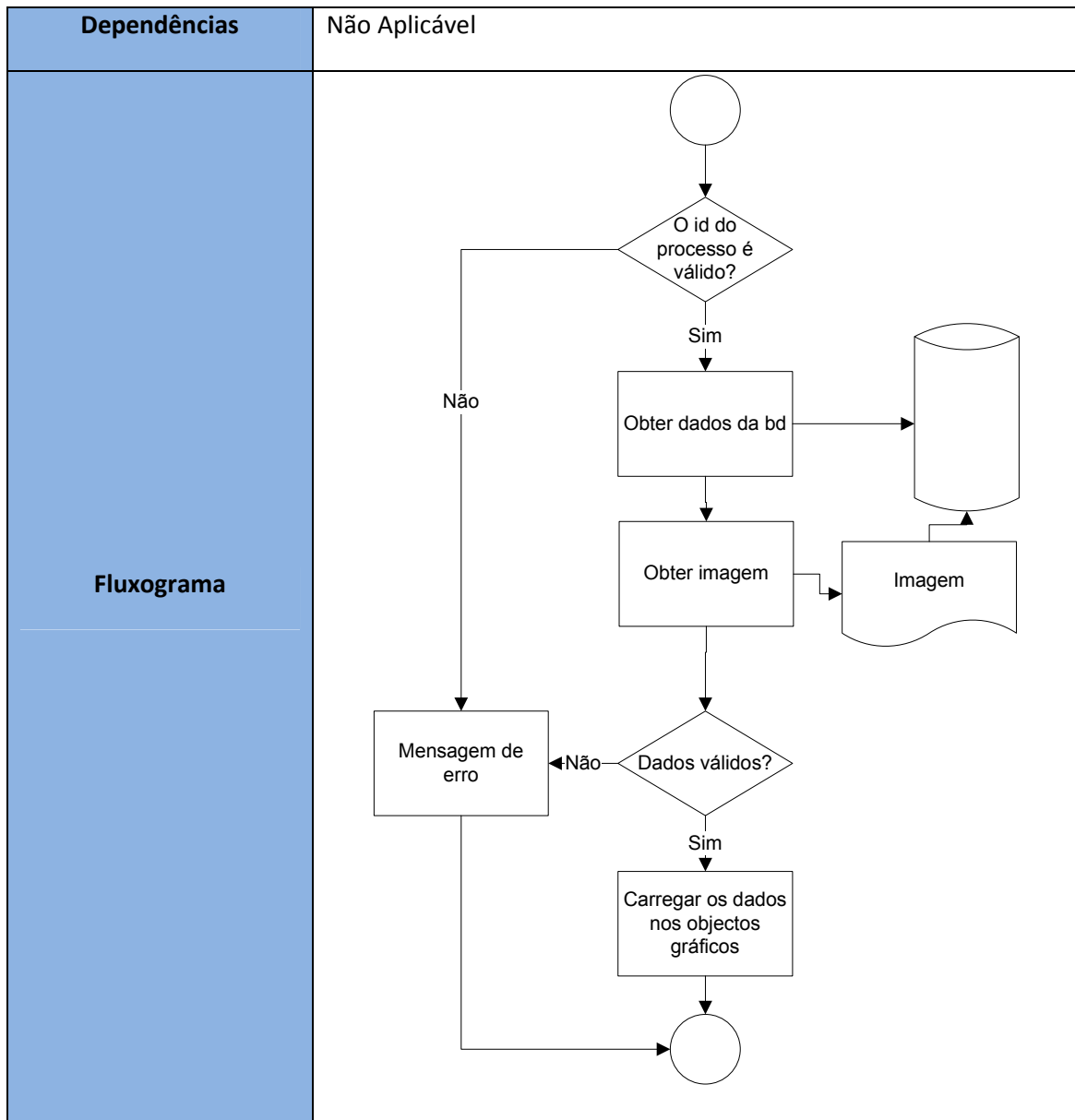


3.4.2. Classe Edit

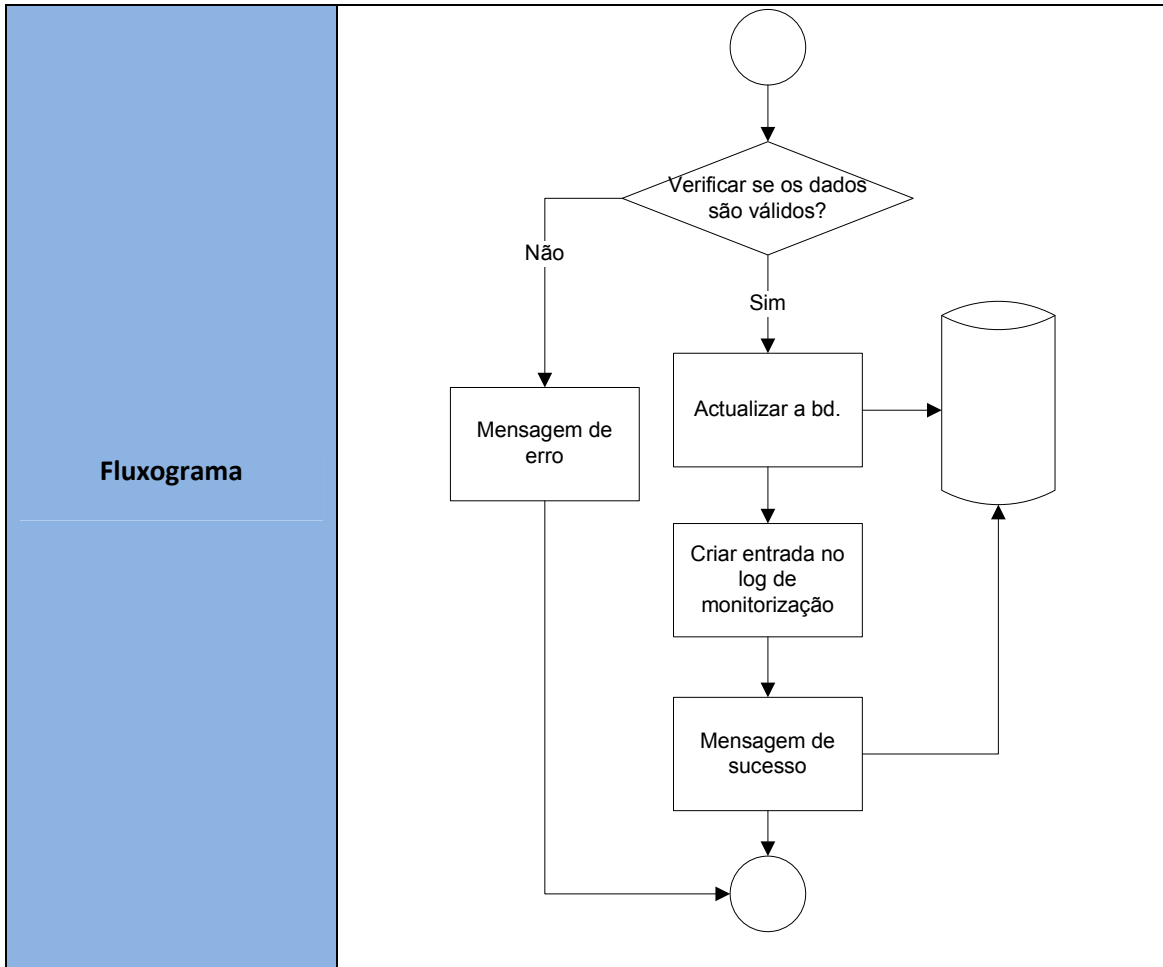
Ficheiros Associados	Especificado no Documento [SDAD]
Validações	Validar os dados das observações.
Tabelas	Utilizador e Processo.
Dependências	Módulo de Autenticação e Autorização e Módulo de Configurações.

3.4.2.1. Funcionalidades

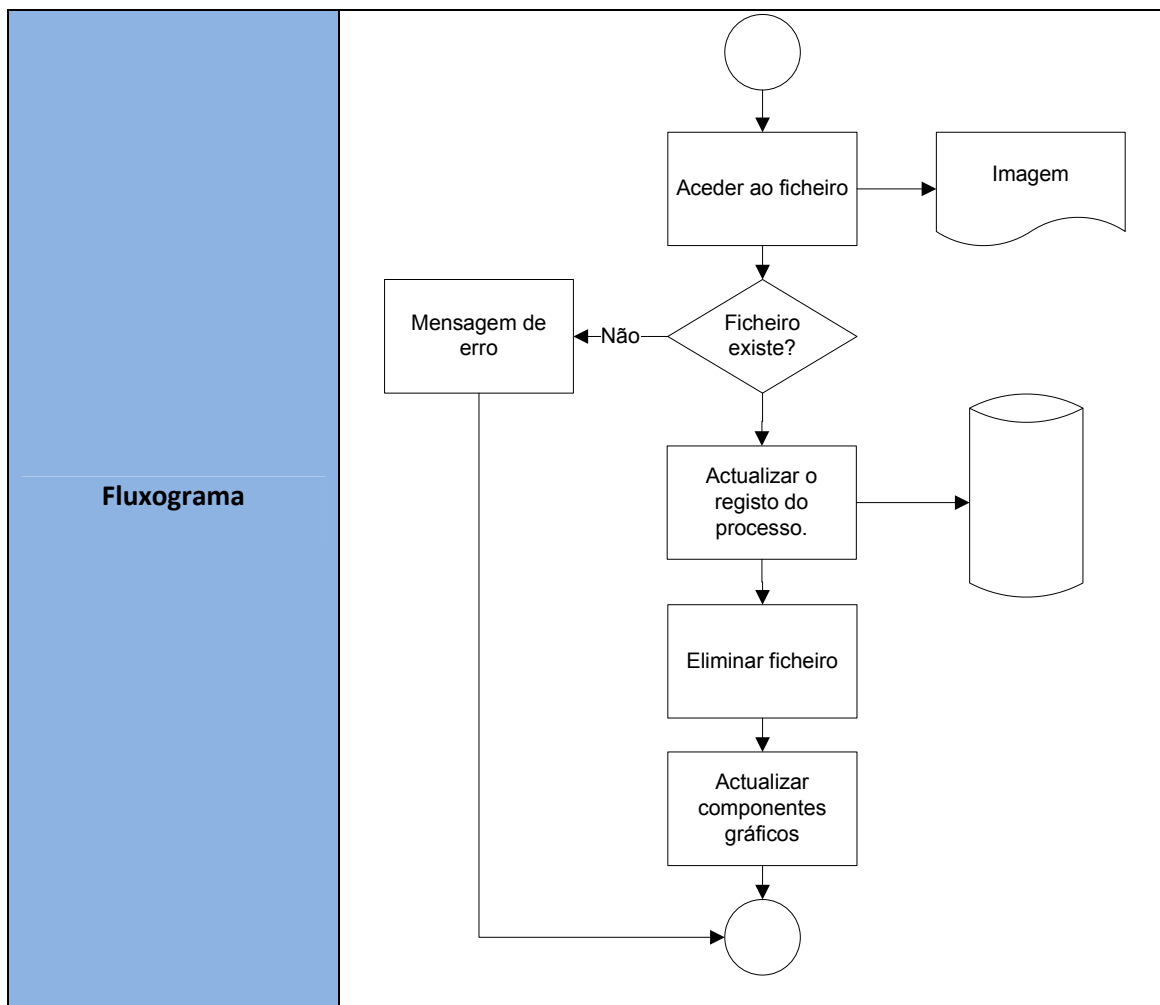
Funcionalidade	Carregar os dados nos objectos gráficos.
Método	Page_Load
Entrada	Não Aplicável
Saída	Não Aplicável
Excepções	Não Aplicável



Funcionalidade	Actualizar os dados de um processo.
Método	Edit
Entrada	Não Aplicável
Saída	Não Aplicável
Excepções	Não Aplicável
Dependências	Não Aplicável



Funcionalidade	Eliminar a imagem do requerimento.
Método	Delete_Image
Entrada	Nome imagem
Saída	Não Aplicável
Excepções	Não Aplicável
Dependências	Não Aplicável

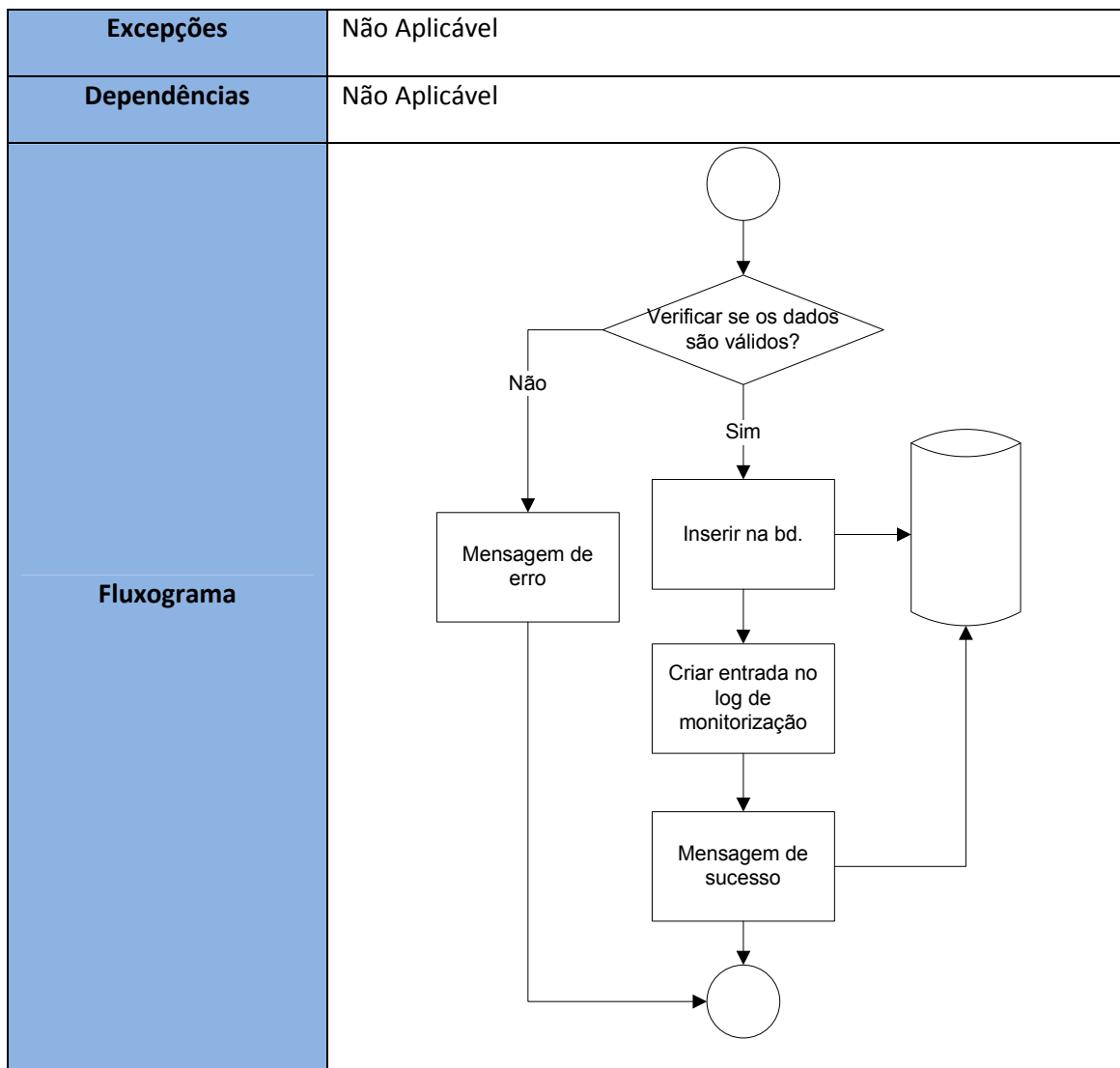


3.4.3. Classe InsertSection

Ficheiros Associados	Especificado no Documento [SDAD]
Validações	Validar os dados inseridos no formulário.
Tabelas	Processo e Seccao.
Dependências	Módulo de Autenticação e Autorização

3.4.3.1. Funcionalidades

Funcionalidade	Inserir uma secção no processo ou uma subsecção numa secção.
Método	Insert
Entrada	Id da secção “pai” e os dados obtidos pelo formulário.
Saída	Não Aplicável



3.4.4. Classe DetailSection

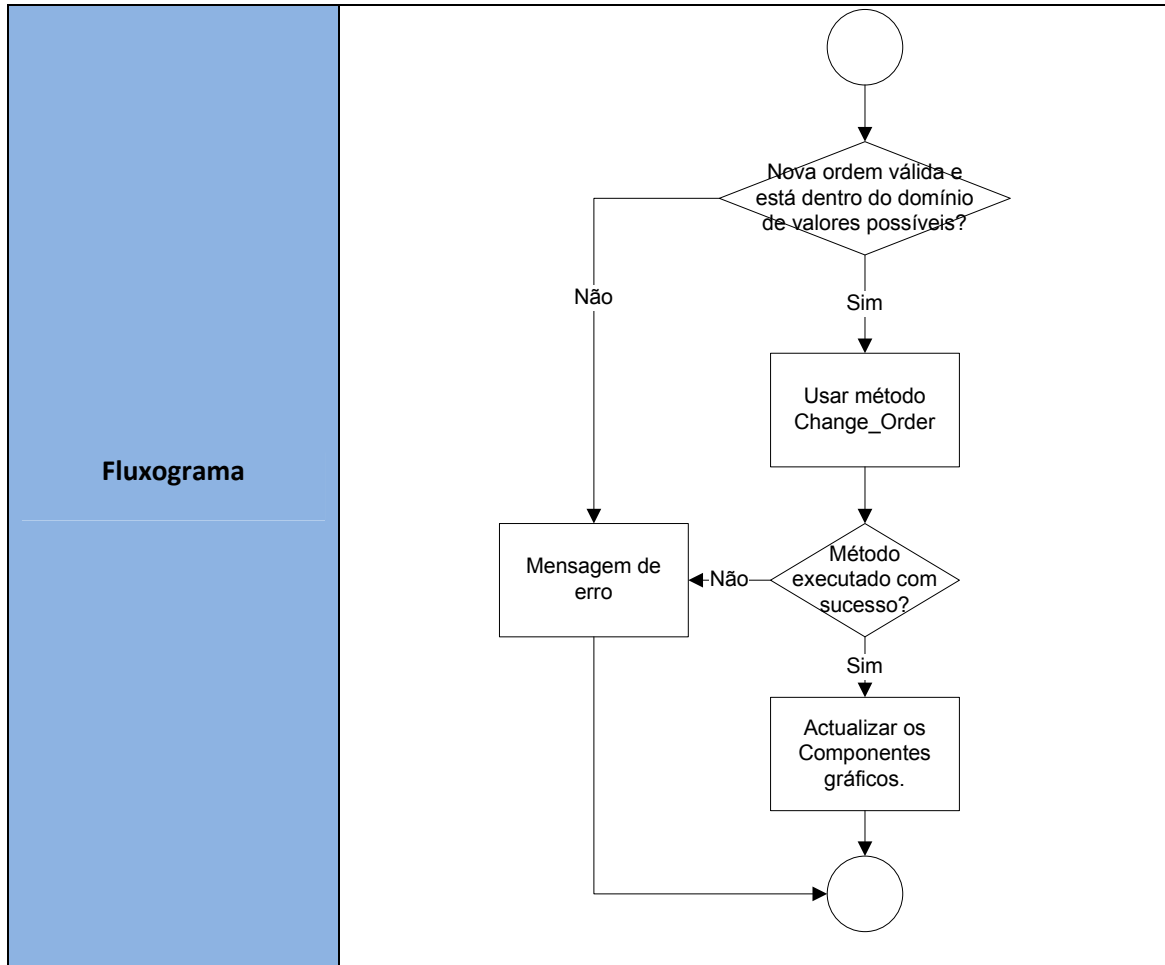
Ficheiros Associados	Especificado no Documento [SDAD]
Validações	Não Aplicável
Tabelas	Processo e Seccao.
Dependências	Módulo de Autenticação e Autorização

3.4.4.1. Funcionalidades

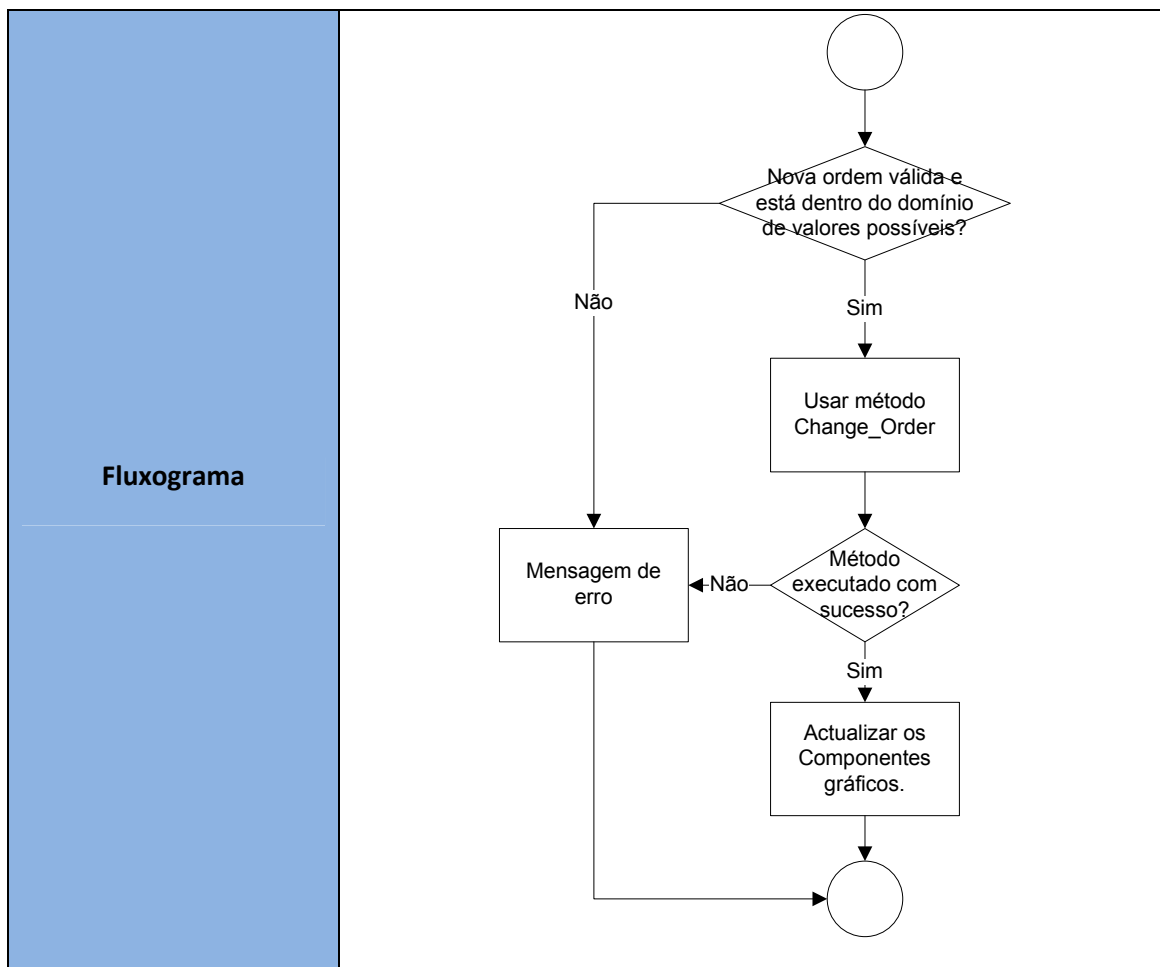
Funcionalidade	Alterar a ordem de uma secção.
Método	Change_Order

Entrada	ID da secção a alterar a ordem e nova ordem da secção
Saída	Valor booleano com o resultado.
Excepções	Não Aplicável
Dependências	Não Aplicável
Fluxograma	<pre> graph TD Start(()) --> Decision{Nova ordem válida e está dentro do domínio de valores possíveis?} Decision -- Não --> Error[Mensagem de erro] Error --> End(()) Decision -- Sim --> UpdateOrder[Actualizar a ordem da secção com a nova ordem] UpdateOrder --> DB[(Database)] DB --> UpdateSection[Actualizar a secção que tinha a ordem antiga com a ordem antiga da secção actualizada anteriormente] UpdateSection --> End </pre>

Funcionalidade	Alterar a ordem de uma secção para uma posição acima.
Método	Change_Order_Up
Entrada	ID da secção a alterar a ordem e nova ordem da secção
Saída	Não Aplicável
Excepções	Não Aplicável
Dependências	Change_Order



Funcionalidade	Alterar a ordem de uma secção para uma posição abaixo.
Método	Change_Order_Down
Entrada	ID da secção a alterar a ordem e nova ordem da secção
Saída	Não Aplicável
Excepções	Não Aplicável
Dependências	Change_Order



3.4.5. Classe DeleteSection

Ficheiros Associados	Especificado no Documento [SDAD]
Validações	Não Aplicável
Tabelas	Processo e Seccao.
Dependências	Módulo de Autenticação e Autorização, Módulo de Monitorização

3.4.5.1. Funcionalidades

Funcionalidade	Eliminar uma secção e todas as suas subsecções associadas.
Método	Delete_Section
Entrada	ID da secção a eliminar.
Saída	Não Aplicável

Excepções	Não Aplicável
Dependências	Módulo de Monitorização (Classe Monitor, método AddEntry).
Fluxograma	<pre> graph TD Start(()) --> D1{O id da secção é válido?} D1 -- Sim --> P1[Eliminar os dados da secção e suas subsecções.] P1 --> D2{Eliminação correu bem?} D2 -- Sim --> P2[Criar entrada no log] P2 --> P3[Mensagem de Sucesso] P3 --> End(()) D1 -- Não --> P4[Mensagem de erro] D2 -- Não --> P4 P4 --> End </pre>

3.4.6. Classe UpdateSection

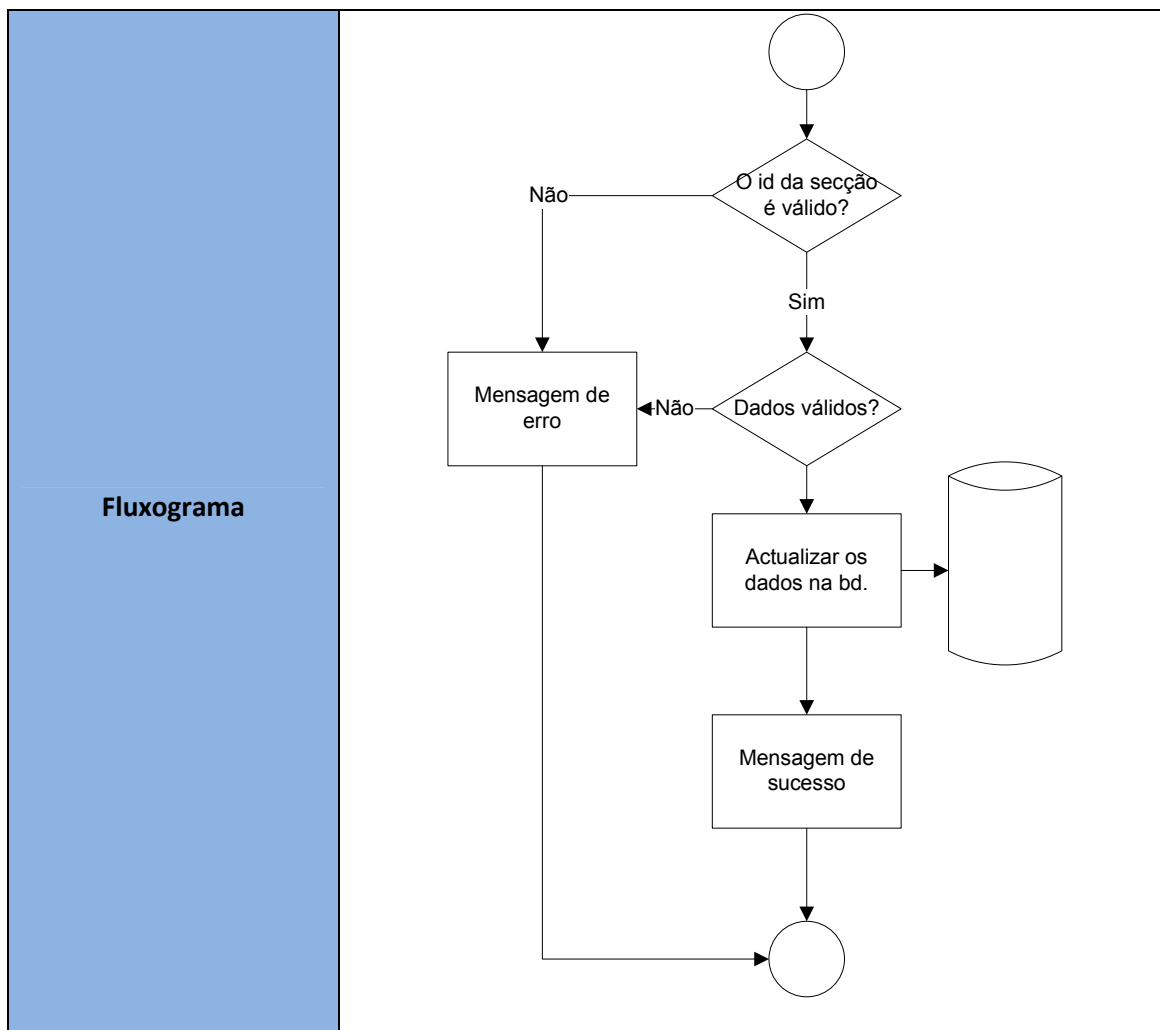
Ficheiros Associados	Especificado no Documento [SDAD]
Validações	Validar os dados do formulário.
Tabelas	Processo e Seccao.
Dependências	Módulo de Autenticação e Autorização

3.4.6.1. Funcionalidades

Funcionalidade	Carregar os dados nos objectos gráficos.
-----------------------	--

Método	Page_Load
Entrada	ID da Secção
Saída	Não Aplicável
Excepções	Não Aplicável
Dependências	Não Aplicável
Fluxograma	<pre> graph TD Start(()) --> D1{O id da secção é válido?} D1 -- Não --> M[Mensagem de erro] D1 -- Sim --> P1[Obter dados da bd] P1 --- DB[(Database Cylinder)] P1 --> D2{Dados válidos?} D2 -- Não --> M D2 -- Sim --> P2[Carregar os dados nos objectos gráficos] M --> End(()) P2 --> End </pre>

Funcionalidade	Actualizar os dados de uma secção
Método	Edit
Entrada	Dados obtidos pelo formulário.
Saída	Não Aplicável
Excepções	Não Aplicável
Dependências	Não Aplicável



3.4.7. Classe DetailAttachments

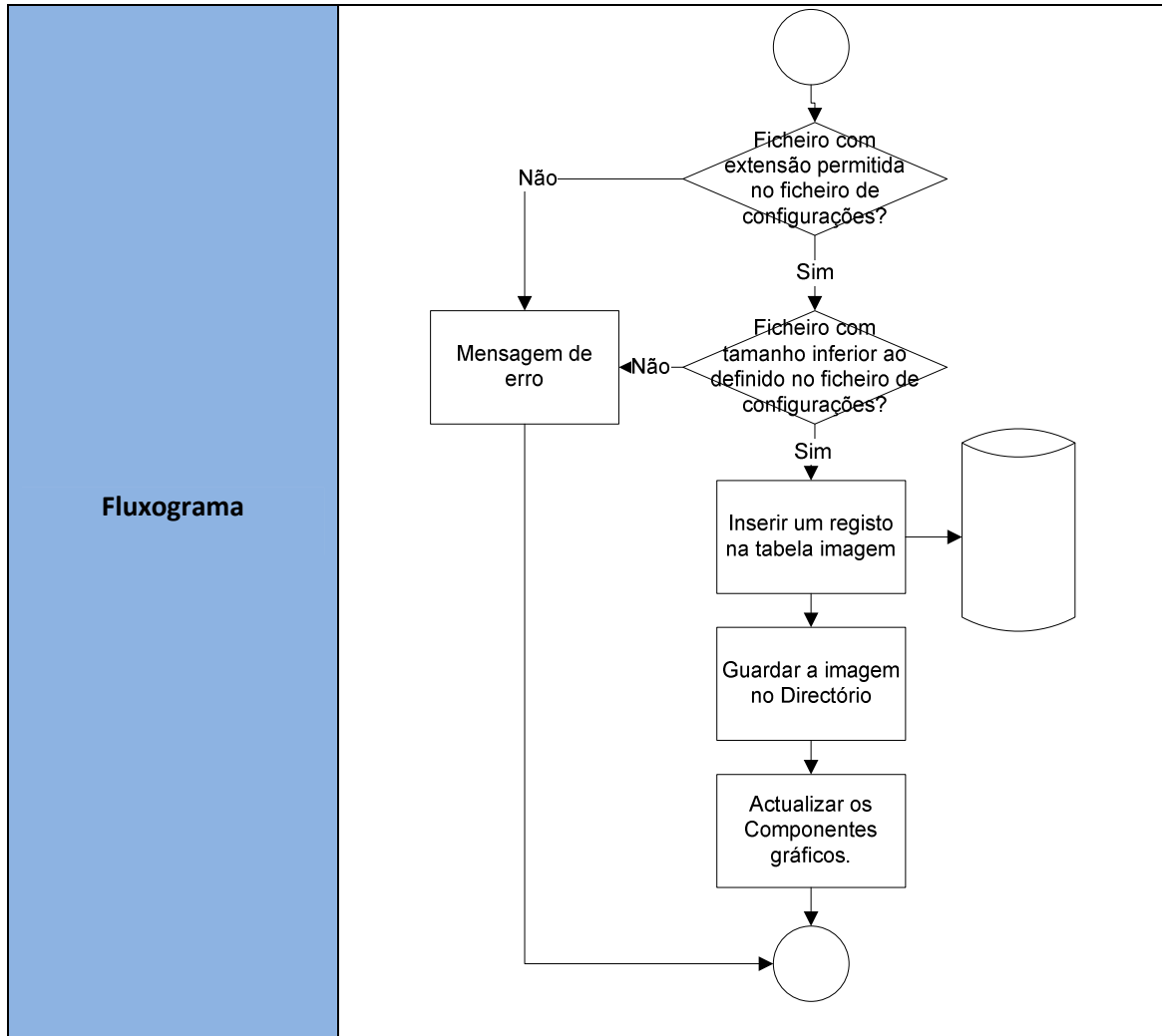
Ficheiros Associados	Especificado no Documento [SDAD]
Validações	Validar a legenda da imagem e o seu ficheiro associado.
Tabelas	Utilizador, Processo e Imagem.
Dependências	Módulo de Autenticação e Autorização

3.4.7.1. Funcionalidades

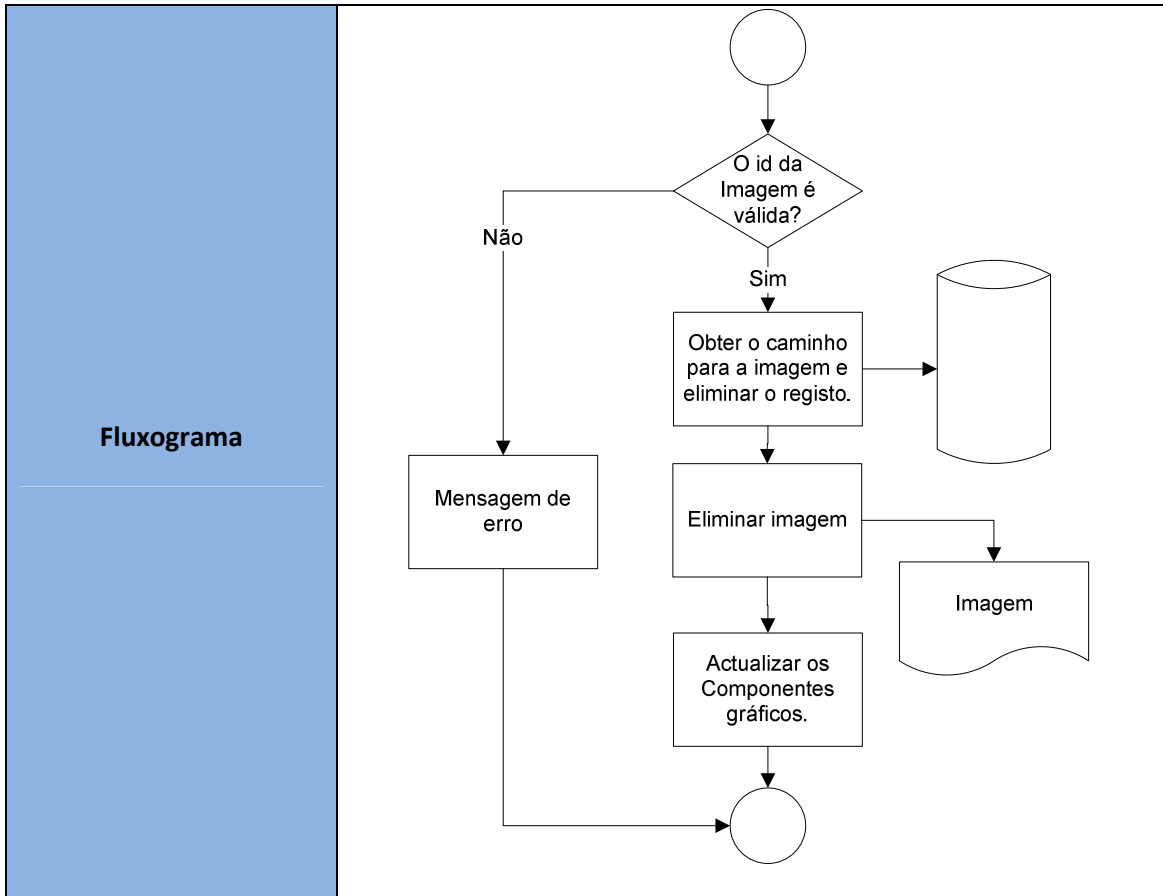
Funcionalidade	Carregar os dados nos objectos gráficos.
Método	Page_Load
Entrada	ID do processo

Saída	Não Aplicável
Excepções	Não Aplicável
Dependências	Não Aplicável
Fluxograma	<pre> graph TD Start(()) --> D1{O id do processo é válido?} D1 -- Não --> E1[Mensagem de erro] D1 -- Sim --> P1[Obter as imagens associados ao processo] P1 --- DB[(Database)] P1 --> D2{Ficheiros válidos?} D2 -- Não --> E1 D2 -- Sim --> P2[Actualizar os Componentes gráficos.] E1 --> End(()) P2 --> End </pre>

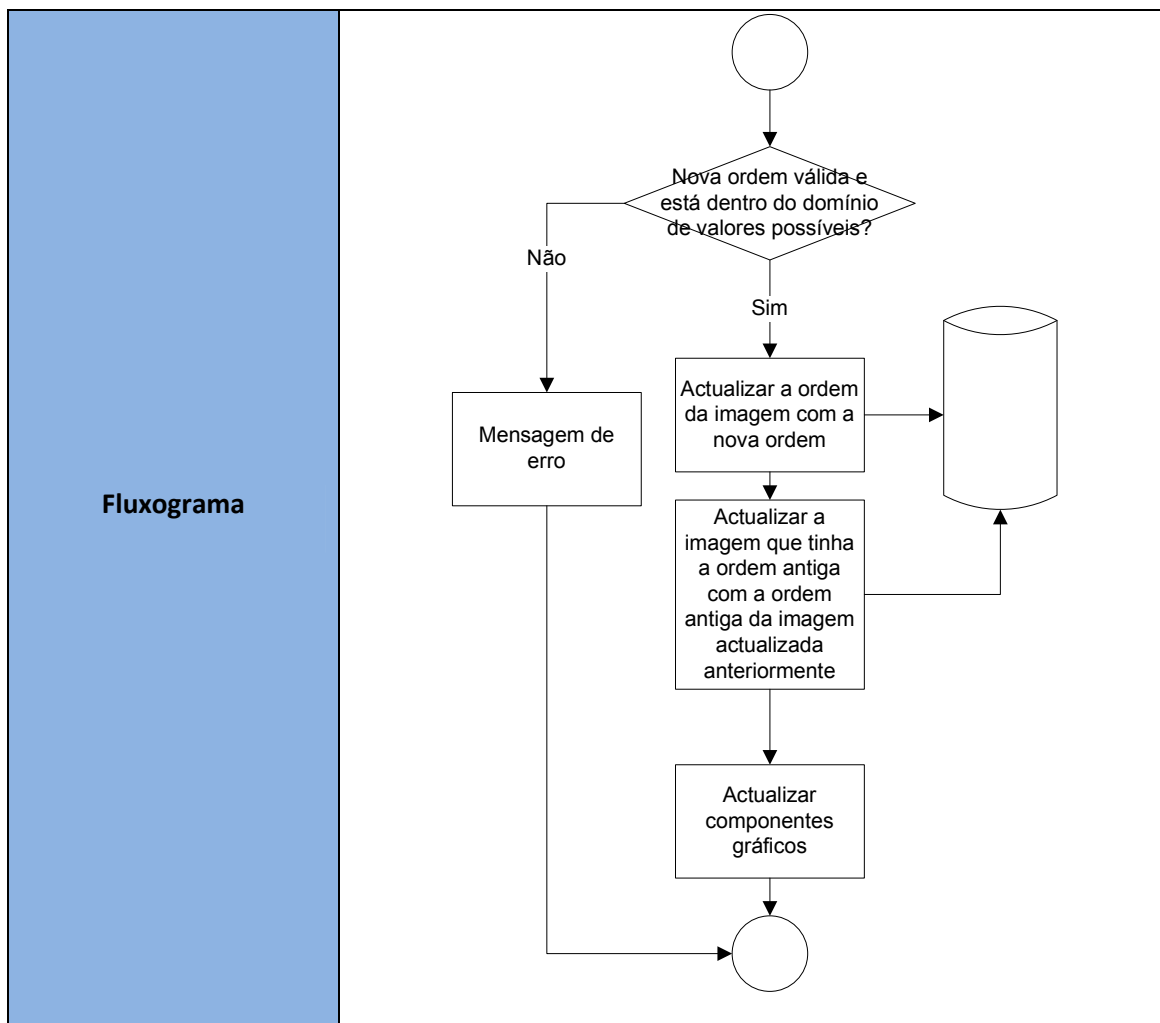
Funcionalidade	Associar uma imagem ao processo.
Método	Add_Image
Entrada	Ficheiro de imagem e a sua legenda.
Saída	Não Aplicável
Excepções	Não Aplicável
Dependências	Não Aplicável



Funcionalidade	Eliminar uma imagem ao processo.
Método	Delete_Image
Entrada	ID da imagem.
Saída	Não Aplicável
Excepções	Não Aplicável
Dependências	Módulo de Monitorização (Classe Monitor, método AddEntry).



Funcionalidade	Reordenar uma imagem associada ao processo.
Método	Change_Order
Entrada	Id da imagem e a nova ordem da imagem.
Saída	Não Aplicável
Excepções	Não Aplicável
Dependências	Não Aplicável



3.4.8. Classe InsertAdenda

Ficheiros Associados	Especificado no Documento [SDAD]
Validações	<ul style="list-style-type: none"> • Verificar Id do processo
Tabelas	Utilizador, Processo e Adenda.
Dependências	Módulo de Autenticação e Autorização

3.4.8.1. Funcionalidades

Funcionalidade	O método InsertAdenda vai verificar se o Id do processo é válido, e, caso o seja, vai proceder à inserção de uma adenda na Base de Dados.
Método	InsertAdenda

Entrada	ID do processo, dados obtidos no formulário.
Saída	Não aplicável
Excepções	Não aplicável
Dependências	Não aplicável
Fluxograma	<pre> graph TD Start(()) --> Decision{Dados Válidos?} Decision -- Não --> Error[Apresentar mensagem de erro] Decision -- Sim --> Insert[Inserir dados na Base de Dados] Insert --- DB[(Base de Dados)] Insert --> Success[Enviar Mensagem de Sucesso ao utilizador] Error --> End(()) Success --> End </pre>

3.4.9. Classe UpdateAdenda

Ficheiros Associados	Especificado no Documento [SDAD]
Validações	<ul style="list-style-type: none"> • Verificar Id da Adenda
Tabelas	Utilizador, Processo, Adenda
Dependências	Módulo de Autenticação e Autorização

3.4.9.1. Funcionalidades

Funcionalidade	O método UpdateAdenda vai verificar se o Id da Adenda é válido, e, caso este o seja, vai proceder à actualização da Adenda na Base de Dados.
Método	UpdateAdenda

Entrada	ID da adenda, dados obtidos no formulário
Saída	Não aplicável
Excepções	Não aplicável
Dependências	Não aplicável
Fluxograma	<pre> graph TD Start(()) --> Decision{Dados Válidos?} Decision -- Não --> Error[Apresentar mensagem de erro] Decision -- Sim --> Update[Actualizar dados na Base de Dados] Update --- DB[(Base de Dados)] Update --> Success[Enviar Mensagem de Sucesso ao utilizador] Error --> End(()) Success --> End </pre>

3.4.10. Classe DeleteAdenda

Ficheiros Associados	Especificado no Documento [SDAD]
Validações	<ul style="list-style-type: none"> • Verificar Id da Adenda
Tabelas	Utilizador, Processo, Adenda
Dependências	Módulo de Autenticação e Autorização

3.4.10.1. Funcionalidades

Funcionalidade	O método DeleteAdenda vai verificar se o Id da Adenda é válido, e, caso este o seja, vai proceder à eliminação da Adenda na Base de Dados
Método	DeleteAdenda

Entrada	Id da Adenda
Saída	Não aplicável
Excepções	Não aplicável
Dependências	Não aplicável
Fluxograma	<pre> graph TD Start(()) --> Decision{Dados Válidos?} Decision -- Não --> Error[Apresentar mensagem de erro] Decision -- Sim --> Remove[Remover dados da Base de Dados] Error --> End(()) Remove --> End Remove --- DB[(Base de Dados)] </pre>

3.4.11. Classe DetailAdenda

Ficheiros Associados	Especificado no Documento [SDAD]
Validações	<ul style="list-style-type: none"> • Verificar Id da Adenda
Tabelas	Utilizador, Processo, Adenda
Dependências	Módulo de Autenticação e Autorização

3.4.11.1. Funcionalidades

Funcionalidade	O método DetailAdenda vai verificar se o Id da Adenda é válido, e, caso este o seja, vai proceder à eliminação da Adenda na Base de Dados.
Método	DetailAdenda

Entrada	ID da Adenda
Saída	Não aplicável
Excepções	Não aplicável
Dependências	Não aplicável
Fluxograma	<pre> graph TD Start(()) --> IDV{ID Válido?} IDV -- Não --> APE[Apresentar mensagem de erro] IDV -- Sim --> CDB[Carregar dados da Base de Dados] CDB --- DB[(Base de Dados)] DB --> CDG[Carregar dados para a componente gráfica] APE --> End(()) CDG --> End </pre>

3.5. Módulo de Exportação

3.5.1. Classe Export

Ficheiros Associados	Especificado no Documento [SDAD]
Validações	<ul style="list-style-type: none"> ID de processo válido
Tabelas	Processo, Secção e Imagem
Dependências	Módulo de Autenticação e Autorização

3.5.1.1. Funcionalidades

Funcionalidade	Recolhe toda a informação relativa ao processo e converte-a no formato desejado.
-----------------------	--

Método	Page_Load
Entrada	Formato a exportar, ID do processo a exportar.
Saída	Não aplicável
Exceções	Não aplicável
Dependências	Não aplicável
Fluxograma	<pre> graph TD Start(()) --> Decision{ID de processo válido?} Decision -- Não --> Error[Mensagem de erro.] Error --> End(()) Decision -- Sim --> Create[Criar template] Create --> Get[Obter dados de processo e secções] Get --- DB[(Database)] Get --> Fill[Preencher template com dados obtidos] Fill --> Export[Exportar template no formato pretendido] Export --> Download[Possibilitar o download do ficheiro] Download --> End </pre>

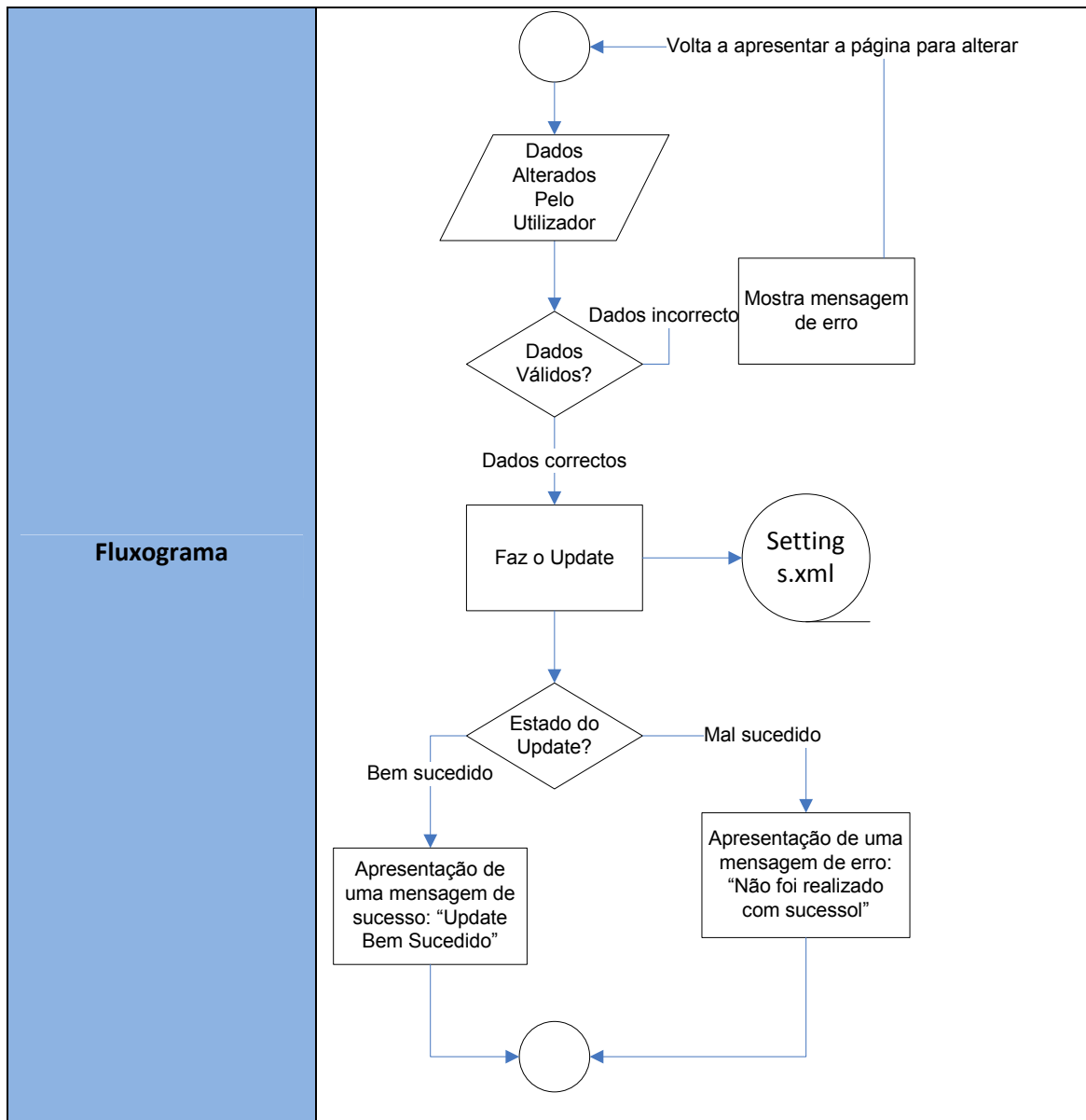
3.6. Módulo de Configurações

3.6.1. Classe Default

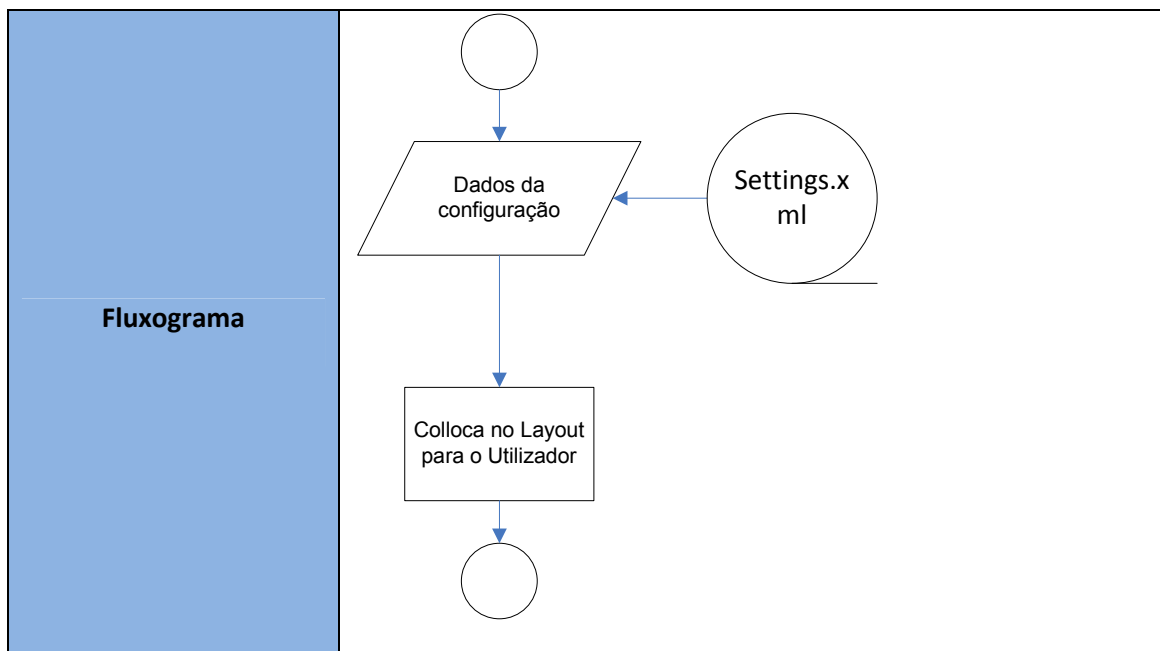
Ficheiros Associados	Especificado no Documento [SDAD]
Validações	<ul style="list-style-type: none"> • Verificar se colocou apenas números nos campos tamanho das imagens e ficheiros • Número de dias para o fim do processo apenas pode conter números. • O campo “Porto” apenas pode conter números.
Tabelas	Não Aplicável
Dependências	Módulo de Autenticação e Autorização

3.6.1.1. Funcionalidades

Funcionalidade	Faz o update das configurações alteradas pelo utilizador
Método	Update_Configuracoes
Entrada	Dados dos formulários
Saída	Não Aplicável
Exceções	Não Aplicável
Dependências	Não Aplicável



Funcionalidade	Vai buscar ao ficheiro de configuração settings.xml os dados e coloca no layout
Método	Page_Load
Entrada	Não Aplicável
Saída	Não Aplicável
Excepções	Não Aplicável
Dependências	Não Aplicável



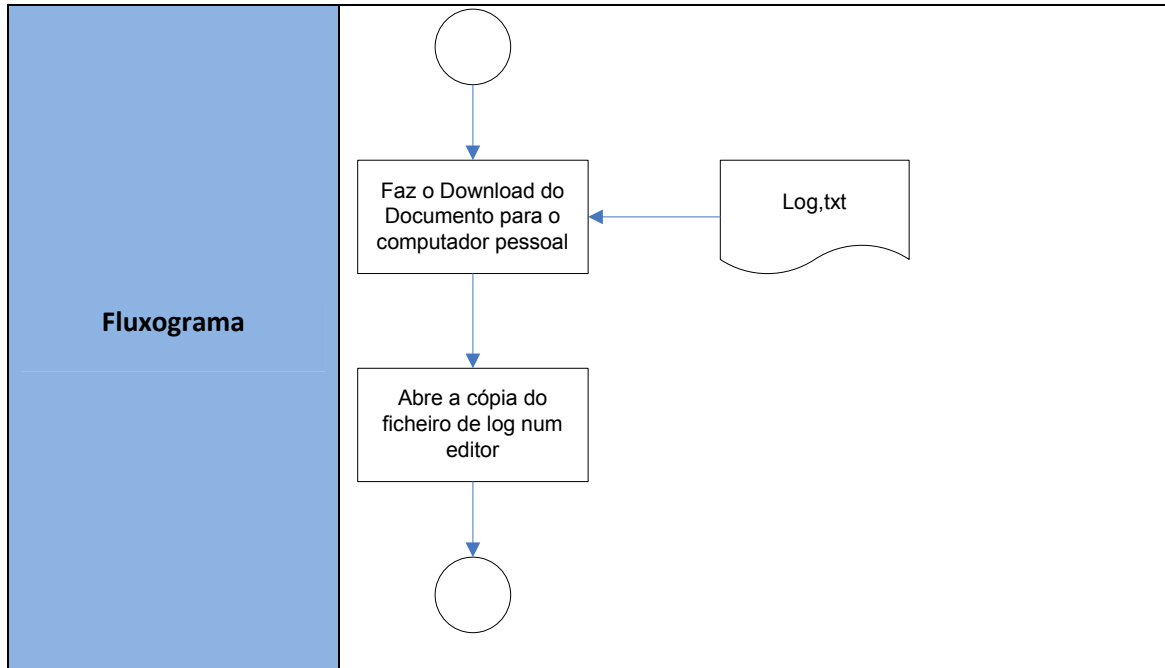
3.7. Módulo de Monitorização

3.7.1. Classe Default

Ficheiros Associados	Especificado no Documento [SDAD]
Validações	Não Aplicável
Tabelas	Não Aplicável
Dependências	Módulo de Autenticação e Autorização

3.7.1.1. Funcionalidades

Funcionalidade	Abre o ficheiro de log que foi descarregado do servidor, podendo ser visto pelo utilizador, mas não alterado.
Método	Ver_Log
Entrada	Não Aplicável
Saída	Não Aplicável
Exceções	Não Aplicável
Dependências	Não Aplicável



Funcionalidade	Limpar Ficheiro de Log
Método	Apagar_Log
Entrada	Não Aplicável
Saída	Não Aplicável
Exceções	Não Aplicável
Dependências	Não Aplicável

